

南充市 2018 年度城乡居民养老保险补助 专项支出绩效评价报告

项目名称 2018 年城乡居民养老保险补助专项支出

项目单位 人力资源和社会保障局

委托单位 南充市财政局

评价机构 四川金财纵横绩效管理咨询有限公司

2019 年 12 月

摘要

一、项目基本情况

根据《南充市城乡居民养老保险实施办法》(南府办发〔2014〕3号)及《南充市人民政府办公室关于印发〈南充市城乡居民社会养老保险实施办法〉的补充通知》(南府办发〔2014〕25号)等文件规定:地方各级人民政府对参保人的缴费补贴标准不低于每人每年40元,建立丧葬费和一次性抚恤金制度,对参加城乡居民养老保险人员死亡后发放丧葬费和一次性抚恤金。南充市人力资源和社会保障局切实履行社会保障的监督、管理、执行职能,依据2018年社会保险基金预决算和财政补助资金结算开展项目立项及资金申报。

二、评价结论

评价工作组通过现场调研、询问座谈、问卷调查、资料核查、比对分析等多种方式方法综合评价,2018年“城乡居民养老保险补助”项目评价得分为:**91.10分**,评定等级为:**优秀**。

总体来看,2018年按时完成城乡居民养老保险金发放,目标完成情况良好。城乡居民养老保险补助项目发挥了较好的经济效益和社会效益,增加城乡居民可支配收入成效显著,城乡居民政策知晓率95%,城乡居民养老保险意识显著提升;服务对象满意度90%。但城乡居民养老保险缴费水平偏低。

三、存在主要问题

(一) 基层平台力量薄弱

城乡居民养老保险涉及参保人数众多，人员流动性强，日常业务量大，各镇（街）虽设有劳动保障所，但经办队伍不稳定，业务水平参差不齐。部分保障所工作人员年龄较大，业务素质和政策水平不高，计算机操作水平有待提高，许多业务知识运用不能得心应手，影响了基层工作服务水平。

(二) 存在养老金补助被冒领的风险

独生子女家庭多，老年人随儿女迁居流动性大，而享受养老金人员数据还未联网共享，从而存在部分外地迁居人员及死亡人员信息无法获取，迁居或死亡后还在继续发放养老金，存在被冒领的风险。

(三) 城乡居民养老保险缴费水平偏低

主要原因：一是南充市是西部不发达地区，人均收入水平低，参保缴费人群大选择 500 元以下档次；二是待遇领取标准是个人账户总金额 139 元再加上基础养老金，由于目前养老政策提高标准是提高基础养老金标准，多缴与少缴提高标准无区别，使得参保群众提高标准意愿不强。

四、相关措施建议

(一) 加强基层平台建设，提高人员素质和办事效率

加强对基层具体经办人员的配备，并定期进行培训，建立日常学习和定期培训制度。建议村（社区）干部推荐文化素质较高的村（居）劳动协理员，并适当提高基层经办人员的待遇水平，

调动工作积极性，稳定工作队伍。

（二）建立基础养老金正常调整机制，提高参保积极性

在确定全国基础养老金最低标准基础上，统筹考虑城乡居民收入增长、物价变动、职工基本养老保险等因素，按照“尽力而为，量力而行”的原则，适当提高城乡居民基础养老金最低标准调整方案，按程序批准后建立调整机制，调动居民参保的积极性。特别是在适当提高基础养老金发放标准的基础上，提高没有条件参加职工养老保险的低收入人群的覆盖面。

（三）加强宣传，提高城乡居民养老保险缴费水平

加强宣传，特别是在 2019 年征收职能划转至税务后，要加强人社部门与税务部门间的工作衔接，加强乡镇税务征收机构能力建设，引导参保群众朝着“多缴多得，长缴长得”方向努力。

正文目录

一、项目基本情况.....	5
(一) 项目内容.....	5
(二) 预算资金来源及使用情况.....	6
(三) 实施及管理情况.....	6
(四) 绩效目标及完成情况.....	7
二、评价工作简述.....	8
(一) 评价目的.....	8
(二) 评价思路及关注重点.....	9
(三) 评价方式方法及程序.....	9
(四) 评价指标体系及说明.....	10
(五) 选点及抽样调查.....	11
三、评价结论及绩效分析.....	11
(一) 评价结论.....	11
(二) 项目绩效分析.....	13
四、存在主要问题.....	17
(一) 基层平台力量薄弱.....	17
(二) 存在养老金待遇被冒领现象.....	17
(三) 城乡居民养老保险缴费水平偏低.....	17
五、相关措施建议.....	17
(一) 加强基层平台建设, 提高人员素质和办事效率.....	17
(二) 建立基础养老金正常调整机制, 提高参保积极性.....	18
(三) 加强宣传, 提高城乡居民养老保险缴费水平.....	18
六、附件.....	18
附件 1: 绩效评价指标体系评分表.....	18
附件 2: 调查问卷汇总表.....	23

为进一步加强预算绩效管理，优化财政支出结构与资源配置，切实提高财政资金使用效益。根据《南充市财政局关于开展2019年财政绩效评价工作的通知》（南财预〔2019〕14号），四川金财纵横绩效管理咨询有限公司（以下简称“我公司”）受托对人力资源和社会保障局（以下简称“本单位”）2018年度城乡居民养老保险补助项目支出进行绩效评价，我公司成立绩效评价工作组，本着“实事求是、客观公正、科学合理、绩效导向”的原则开展评价工作，现将有关情况报告如下：

一、项目基本情况

（一）项目内容

根据《南充市城乡居民养老保险实施办法》(南府办发〔2014〕3号)及《南充市人民政府办公室关于印发〈南充市城乡居民社会养老保险实施办法〉的补充通知》(南府办发〔2014〕25号)等文件规定：地方各级人民政府对参保人的缴费补贴标准不低于每人每年40元，建立丧葬费和一次性抚恤金制度，对参加城乡居民养老保险人员死亡后发放丧葬费和一次性抚恤金。南充市人力资源和社会保障局切实履行社会保障的监督、管理、执行职能，依据2018年社会保险基金预决算和财政补助资金结算开展项目立项及资金申报。

1.项目管理中的职能：执行社会保障的监督、管理、执行职能。

2.项目立项、资金申报的依据：2018年社会保险基金预决算和财政补助资金结算。

3.资金管理办法制定情况,资金支持具体项目的条件、范围与支持方式概况:一是《南充市城乡居民养老保险实施办法》(南府办发〔2014〕3号),规定了地方各级人民政府对参保人的缴费补贴标准不低于每人每年40元;二是《南充市人民政府办公室关于印发〈南充市城乡居民社会养老保险实施办法〉的补充通知》(南府办发〔2014〕25号)建立了丧葬费和一次性抚恤金制度。要求对参加城乡居民养老保险人员死亡后发放丧葬费和一次性抚恤金。

(二) 预算资金来源及使用情况

省、市、县(市、区)级财政分摊比例:地方各级人民政府按比例分摊参保人的缴费补贴,其中市级财政的分摊比例为:顺庆区10.00%、高坪区18.45%、嘉陵区16.40%;丧葬费和一次性抚恤金,除省扩权县由本级财政自行负担外,市辖三区由市财政负担30%,区级财政负担70%。

(三) 实施及管理情况

1.项目组织架构及实施流程

城乡居民养老保险补助项目包括缴费补贴、丧抚费和一次性抚恤金,实行的是当年预拨、次年结算的方式,按照预算的人数及缴费档次测算出的18年缴费补贴预拨当年款项,19年再根据决算的实际发生数据进行结算。

2.项目管理情况

城乡居民养老保险的缴费补贴、丧抚费和一次性抚恤金补助根据中省市相关文件进行管理,对其预算和决算按《预算法》向

全社会公开。

3.项目监管情况

市人力资源和社会保障局采取听取汇报、定向检查、复核资料、座谈交流等方式，对全市城乡居民养老保险补助开展了专项检查。从监管情况来看，城乡居民社会养老保险的缴费补贴、丧抚费和一次性抚恤金补助按照既定政策严格执行，并在参保扩面、续保缴费和丧抚费发放方面保持良好势头，未发现大的隐患和漏洞。

（四）绩效目标及完成情况

1.项目的绩效目标

缴费补贴:对选择 100 元、200 元、300 元、400 元、500 元、600 元、700 元、800 元、900 元、1000 元、1500 元、2000 元、3000 元档次缴费的，政府补贴分别对应为每人每年 40 元、40 元、45 元、50 元、60 元、60 元、65 元、70 元、75 元、80 元、100 元、120 元、160 元。

丧葬费:城乡居民养老保险待遇领取人员死亡后,按本人 4 个月基础养老金标准计发丧葬费:参加城乡居民养老保险未达到领取条件死亡的，按 3 个月全省公布的基础养老金标准计发丧葬费。

一次性抚恤金:城乡居民养老保险待遇领取人员死亡后，按本人 8 个月基础养老金标准计发一次性抚恤金;参加城乡居民养老保险未达到领取条件死亡的，按 7 个月全省公布的基础养老金标准计发一次性抚恤金。

参加城乡居民养老保险未达到领取条件死亡的,其计发丧葬费和一次性抚恤金总额不超过本人已缴纳养老保险费(除政府代缴费人员外)。

2.绩效目标完成情况:城乡居民养老保险的缴费补贴、丧抚费和一次性抚恤金实行的是当年预拨、次年结算的方式,按照预算的人数及缴费档次测算出的18年缴费补贴预拨当年款项,19年再根据决算的实际发生数据进行结算。截止18年12月底,全市共为三区25.95万缴费人员支付交费补贴266.59万元,为3479名参保人员发放丧抚费和一次性抚恤金72.93万元。

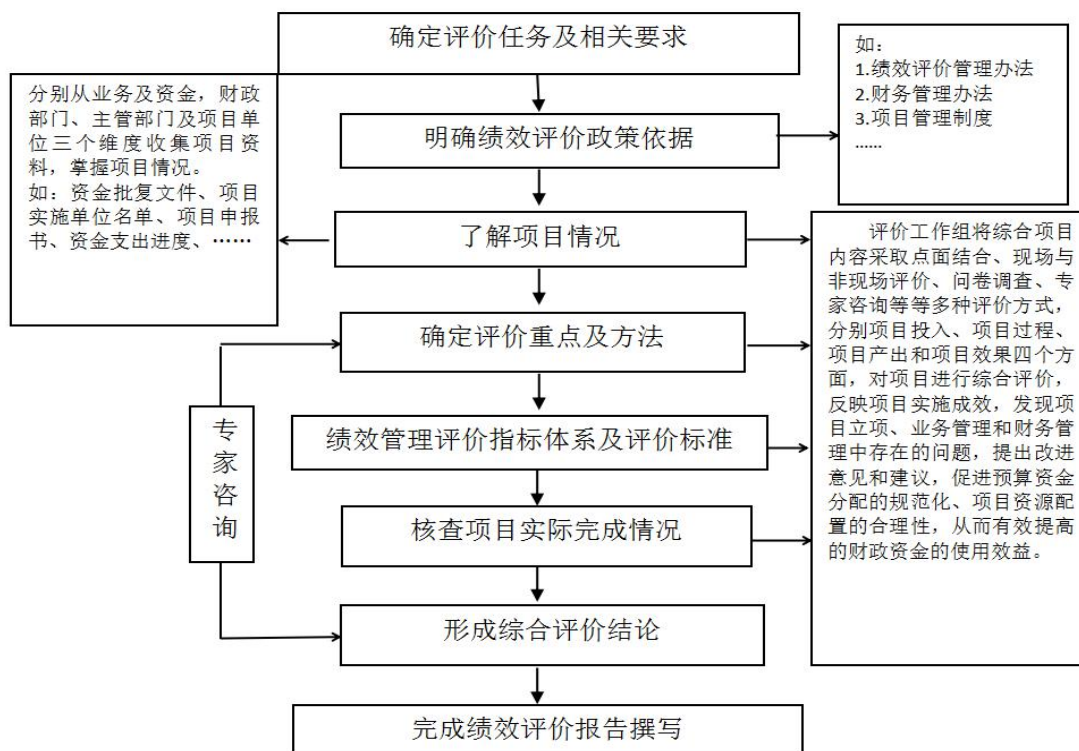
二、评价工作简述

(一) 评价目的

按照项目决策、管理及效果三类指标,对项目决策、资金支出行为过程及其效果进行综合评价和判断,评价项目决策与资金使用的科学性、合理性和有效性,发现存在的问题并分析原因,提出完善资金管理的制度机制、提升资金使用效益相关建议,进一步加强专项资金管理,提高资金使用效益和优化资源配置,为以后年度相关决策及预算安排提供参考依据。

(二) 评价思路及关注重点

图 2-1 总体评价思路



关注重点：①政策的落实情况。②项目的应保尽保率。③参保群众及未参保群众对该政策的评价及意见。

(三) 评价方式方法及程序

本次评价采取全面评价和重点评价相结合、现场评价和非现场评价相结合、定性和定量相结合的方式，并采取座谈询问、实地勘察、分析对比、调查问卷等多种方法开展评价。

评价工作分为评价工作前期准备、实施评价和形成报告三个阶段。各阶段主要工作内容：

1.前期准备阶段：收集相关的政策、文件资料，了解项目情况，确定评价重点及思路，根据项目特点制定评价指标体系、调查问卷、基础数据表等工作底稿，并通知项目单位准备相关资料；

2.实施评价阶段：进驻现场实地调研，核查资料，面对面访谈询问，抽样选点，实地勘察及入户调查，评议打分等；

3.报告撰写阶段：整理、分析并复核项目资料，形成初步评价结果，撰写评价报告初稿，征求委托单位和项目单位意见后定稿。

（四）评价指标体系及说明

根据《南充市财政局关于开展 2019 年财政绩效评价工作的通知》（南财预〔2019〕14 号）的指标体系框架，结合项目实际情况与特点，在与专家组、项目单位充分协商的基础上，评价工作组细化了该专项的绩效评价指标体系，详见附件 1。

评价指标体系总分为 100 分，包括项目决策、项目管理、项目绩效三个一级指标，同时针对一级指标制定二、三、四级指标，其中项目决策 20 分，项目管理 25 分，项目绩效 55 分。

指标体系得分计算过程如下：

二级指标评分 = \sum 本级所含有的三级指标得分

一级指标得分 = \sum 本级所含有的二级指标小计得分

绩效评价综合绩效级别分为 4 个等级：

综合得分在 90-100 分（含 90 分）为优秀；

综合得分在 75-90 分（含 75 分）为良好；

综合得分在 60-75 分（含 60 分）为一般；

综合得分在 60 分以下为较差。

（五）选点及抽样调查

本项目涉及的项目单位南充市人力资源和社会保障局，支持对象为人力资源和社会保障局下级单位，本次评价选取三区六县各个办事网点 9 处、每处工作人员 5 名，办事群众 10 名进行调查，选取成都同类办事网点 1 个，网点工作人员 5 名，办事群众 15 名进行调查，取得调查问卷 150 份。

三、评价结论及绩效分析

（一）评价结论

评价工作组通过现场勘察、询问座谈、入户调查、资料核查、比对分析等多种方式方法综合评价，本项目综合得分：**91.10** 分，专项综合绩效评定结论为：**优秀**。

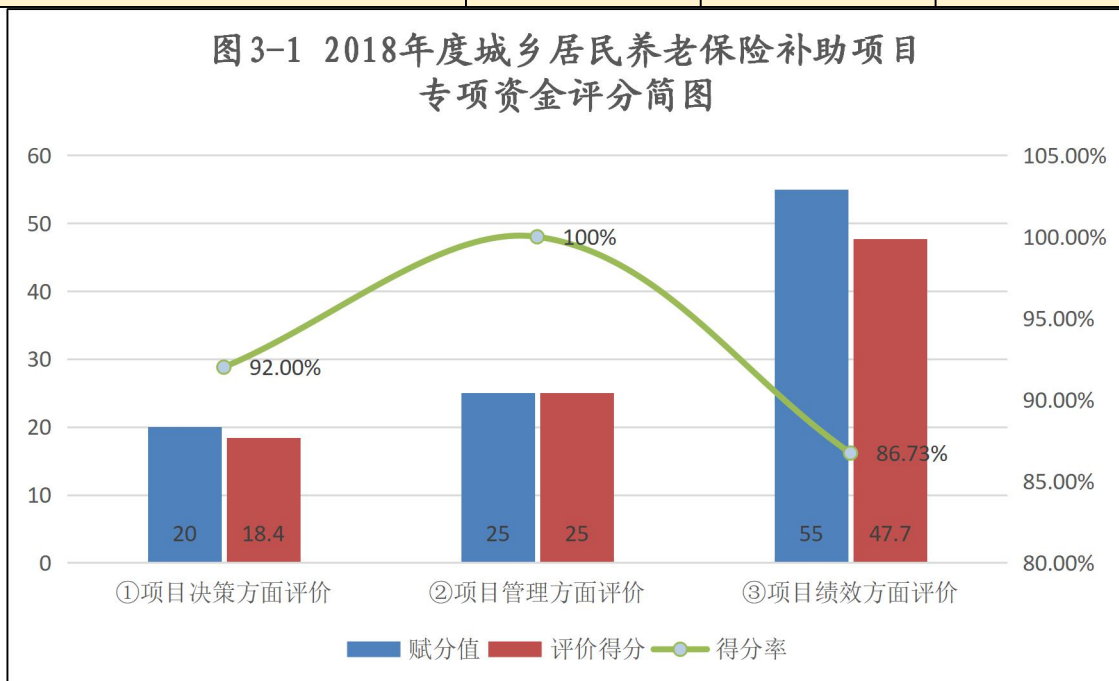
总体来看，2018 年按时完成城乡居民养老金发放，目标完成情况良好。城乡居民养老保险补助项目实施发挥了较好的经济效益和社会效益，增加城乡居民可支配收入成效显著，城乡居民政策知晓率 95%，城乡居民养老保险意识显著；服务对象满意度 90%。但城乡居民养老保险缴费水平偏低。

项目决策、管理及绩效总体得分情况见表 3-1、图 3-1，各项具体指标评分情况见附件 1《指标体系及评分情况表》。

表 3-1 2018 年度城乡居民养老保险补助项目专项资金评分简表

一级指标	二级指标	赋分值	评价得分	得分率
项目决策	绩效目标	6	4.40	73.33%
	决策管理	7	7.00	100%

	资金分配	4	4.00	100%
	分配结果	3	3.00	100%
①项目决策方面评价		20	18.40	92.00%
项目管理	资金到位	6	6	100%
	资金管理	6	6	100%
	财务管理	4	4	100%
	组织实施	9	9	100%
②项目管理方面评价		25	25	100%
项目绩效	项目完成	20	18	90.00%
	项目效益	30	25	83.33%
	满意度	5	4.70	94.00%
③项目绩效方面评价		55	47.70	86.73%
合 计		100	91.10	91.10%



从项目决策、项目管理、项目绩效三方面总体分析如下：

1.项目决策方面：决策依据充分，决策过程规范，绩效目标

明确，资金分配合理，但年度总体目标量化细化程度不足，无法衡量目标匹配程度。

2.项目管理方面：资金到位及时，资金使用严格遵循资金管理辦法执行，财务管理健全，会计核算规范，实行专款专用，专账核算。

3.项目绩效方面：2018年按时完成城乡居民养老保险金发放，目标完成情况良好。城乡居民养老保险补助项目实施发挥了较好的经济效益和社会效益，增加城乡居民可支配收入成效显著，城乡居民知晓率95%，城乡居民养老保险意识显著；服务对象满意度90%。但发现仍有一些没有条件购买职工社保人群，购买此项保险意愿不高。

(二) 项目绩效分析

1.项目决策

项目决策指标下设4个二级指标、10个三级和13个四级指标，分值20分，评价得分18.40分，得分率92.00%。

扣分原因：没有将数量、质量等目标及经济效益、社会效益和可持续效益等明确、量化指标及指标值，由此造成无法衡量目标匹配程度各扣0.8分；每项指标的详细内容、评分情况及扣分原因见表3-2。

表 3-2 项目决策类指标得分情况表

二级指标	三级指标	四级指标/指标值	分值	评价得分	得(扣)分原因说明
1.绩效目标	目标内容	清晰明确	2	1.2	没有将数量、质量等目标及经济效益、社会效益和可持续效益等明确、量化指标及指标值,扣 0.8 分。
	进度计划	明确	2	2	有明确的时间进度
	目标匹配	符合实际	2	1.2	没有将数量、质量等目标及经济效益、社会效益和可持续效益等明确、量化指标及指标值,无法衡量目标匹配程度,扣 0.8 分。
2.决策依据	政策依据	符合实际	2	2	依据充分
	实施规划	连续性	1	1	连续实施
		合理性	1	1	规划合理
		适时性	1	1	每年进行相关调整
	管理制度	健全完善	1	1	有评审制度文件
内容明确		1	1	有明确的评审标准和程序	
3.资金分配	分配方法	科学合理	2	2	根据中央的标准分配
	分配过程	符合规定	2	2	分配过程合规
4.分配结果	审核把关	据实申报	2	2	据实申报
	资金均衡	均衡合理	1	1	资金在各系各班级间均衡分配
合 计			20	18.4	

2.项目管理

项目管理指标下设 4 个二级指标、8 个三级和四级指标,分值 25 分,评价得分 25 分,得分率 100%。

得分及扣分原因说明：资金未经过市主管部门再次分配，分配及时，未扣分；资金拨付及时，未扣分；现场检查未发现资金使用不合规情况，未扣分；有相关的操作流程和监管制度，未扣分；财务制度健全，未扣分；未发现会计核算不规范问题，未扣分；组织实施制度健全，未扣分；严格执行组织实施制度，未扣分。每项指标的详细内容、评分情况见表 3-3。

表 3-3 项目管理指标得分情况表

二级指标	三级指标	四级指标/ 指标值	分值	评价 得分	得（扣）分原因说明
1.资金到位	分配时效	市级分配	3	3	未经过市主管部门进行再次分配
	资金拨付	及时	3	3	资金及时拨付
2.资金管理	资金使用	合规	4	4	未发现有不合规的情况
	资金监管	监管严密	2	2	有相关的操作流程和监管制度
3.财务管理	财务制度	健全	2	2	财务制度健全
	会计核算	规范	2	2	未发现存在不规范问题
4.组织实施	制度健全	健全	4	4	组织实施制度健全
	制度执行	严格执行	5	5	严格执行
合 计			25	25	

3.项目绩效

项目绩效指标下设 3 个二级指标、8 个三级和 10 个四级指标，分值 55 分，评价得分 47.7 分，得分率 86.73%。

扣分原因：超过 80%的缴纳养老保险选择最低档且没有发放正确率佐证材料，扣 2 分；增加城乡居民可支配收入成效显著，

扣 1.2 分；发现仍有一些没有条件购买职工社保人群，购买此项保险意愿不高，扣 1.6 分；知晓率 95%，扣 1.2 分；城乡居民养老保险意识显著，扣 1 分；服务对象满意度 90%，扣 0.3 分。

每项指标的详细内容、评分情况及扣分原因见表 3-4。

表 3-4 项目绩效指标得分情况表

二级指标	三级指标	四级指标	分值	评价得分	得（扣）分原因说明
1.项目完成	完成数量	缴费人数	6	6	顺庆、高坪、嘉陵三区 2018 年缴费人数均大幅度超过南财专〔2018〕174 号文件人数目标，超额完成任务。
	完成质量	养老保险选择档次均衡分布及发放正确率	6	4	但超过 80%的缴纳养老保险选择最低档，且没有发放正确率佐证材料扣 2 分。
	完成时效	预算执行进度	4	4	100%完成
	完成成本	——	4	4	成本控制在预算内
2.项目效益	经济效益	增加城乡居民可支配收入	6	4.8	增加城乡居民可支配收入成效显著，扣 1.2 分
	社会效益	参保积极性	8	6.4	“广覆盖、保基本、可持续”是该项政策的定位.对有能力购买职工社保人群、青年人群，均建议其购买职工社保，但发现仍有一些没有条件购买职工社保人群，购买此项保险意愿不高，扣 1.6 分
		知晓率	6	4.80	知晓率 95%，扣 1.2 分
		维护社会稳定	5	5	没有群体事件
	可持续效益	城乡居民养老保险意识	5	4	显著，扣 1 分。
3.满意度	对象满意度	服务对象满意度	3	2.70	服务对象满意度 90%，扣 0.3 分。
		投诉	2	2	没有投诉
合 计			55	47.70	

四、存在主要问题

(一) 基层平台力量薄弱

城乡居民养老保险涉及参保人数众多且人员流动性大，日常业务量大，各镇（街）虽设有劳动保障所，但经办队伍不稳定，业务水平参差不齐。部分保障所工作人员年龄较大，业务素质和政策水平不高，计算机操作水平有待提高，许多业务知识运用不能得心应手，影响了基层工作服务水平。

(二) 存在养老金待遇被冒领现象

独生子女家庭多，老年人随儿女迁居流动性大，而享受养老金人员数据无法迁移，从而存在部分外地死亡人员信息无法获取，死亡后还在继续发放养老金，存在被冒领的风险。

(三) 城乡居民养老保险缴费水平偏低

主要原因：一是南充市是西部不发达地区，人均收入水平低，参保缴费人群大选择 500 元以下档次；二是待遇领取标准是个人账户总金额 139 再加上基础养老金，由于目前养老政策提高标准是提高基础养老金标准，所以造成多缴与少缴提高标准一致的情况，使得参保群众提高标准意愿不强。

五、相关措施建议

(一) 加强基层平台建设，提高人员素质和办事效率

加强对基层具体经办人员的配备，并定期进行培训，建立日常学习和定期培训制度。建议村（社区）干部推荐文化素质较高的村（居）劳动协理员，并适当提高基层经办人员的待遇水平，调动工作积极性，稳定工作队伍。

（二）建立基础养老金正常调整机制，提高参保积极性

在确定全国基础养老金最低标准基础上，统筹考虑城乡居民收入增长、物价变动、职工基本养老保险等因素，按照“尽力而为，量力而行”的原则，适当提高城乡居民基础养老金最低标准调整方案，按程序批准后建立调整机制，调动居民参保的积极性。特别是在适当提高基础养老金发放标准的基础上，提高没有条件参加职工养老保险的低收入人群的覆盖面。

（三）加强宣传，提高城乡居民养老保险缴费水平

加强宣传，特别是在 2019 年征收职能划转至税务后，要加强人社部门与税务部门间的工作衔接，加强乡镇税务征收机构职能建设，引导参保群众朝着“多缴多得，长缴长得”方向努力。

六、附件

附件 1：绩效评价指标体系评分表

附件 2：调查问卷汇总表

附件 1: 2018 年度城乡居民养老保险补助资金绩效评价指标体系评分表

一级指标	二级指标	三级指标	四级指标	分值	评分标准 (得分比值)					评价得分	得 (扣) 分原因说明
					差	较差	一般	较好	好		
					0	0.3	0.6	0.8	1		
合计				100						91.1	
项目决策 (20分)	绩效目标 (6分)	目标内容 (2分)	清晰明确	2	4处及以上不明确	3处不明确	2处不明确	1处不明确	明确	1.2	没有将数量、质量等目标及经济效益、社会效益和可持续效益等明确、量化指标及指标值,扣0.8分。
		进度计划 (2分)	明确	2	不明确		基本明确		明确	2	根据文件规定据实结算
		目标匹配 (2分)	符合实际	2	4处及以上不匹配	3处不匹配	2处不匹配	1处不匹配	匹配	1.2	没有将数量、质量等目标及经济效益、社会效益和可持续效益等明确、量化指标及指标值,无法衡量目标匹配程度,扣0.8分。
	决策依据 (7分)	政策依据 (2分)	符合实际	2	不符合				符合	2	根据四川省人民政府文件实施,本单位无权修改
		实施规划 (3分)	连续性	1	无				有	1	从14年开始实施,若文件无变化则持续实施。
			合理性	1	不符合		基本符合		符合	1	符合实际
			适时性	1	无				有	1	19年省厅文件有修改
		管理制度 (2分)	健全完善	1	无				有	1	财政部有相关基金管理办法文件
	内容明确		1	不明确		基本明确		明确	1	有明确规定	

项目决策 (20分)	资金分配 (4分)	分配方法 (2分)	科学合理	2	不合理		一般		合理	2	根据四川省城乡居民养老保险管理系统结算。
		分配过程 (2分)	符合规定	2	不符合				符合	2	根据四川省城乡居民养老保险管理系统结算。
	分配结果 (3分)	审核把关 (2分)	据实申报	2	否				是	2	根据四川省城乡居民养老保险管理系统结算。
		资金均衡 (1分)	均衡合理	1	不合理		较合理		合理	1	根据四川省城乡居民养老保险管理系统结算。
项目管理 (25分)	资金到位 (6分)	分配时效 (4分)	市级分配	2	$240 < x < 180$ 日	$180 < x \leq 120$ 日	$120 < x \leq 60$ 日	$60 < x \leq 120$ 日	$x \leq 60$ 日	2	不涉及市级分配
			区县级分配	2	不及时				及时	2	根据系统上年缴费数预拨
		资金拨付 (2分)	及时	2	严重滞后	滞后	较滞后	较及时	及时	2	资金直接拨付到区县。
	资金管理 (6分)	资金使用 (4分)	合规	4	每发现1处不合规，扣1分，直到扣完为止					4	根据四川省城乡居民养老保险管理系统结算。
		资金监管 (2分)	监管严密	2	否				是	2	有相关的操作流程和监管制度
	财务管理 (4分)	财务制度 (2分)	健全	2	不规范		较规范		规范	2	有财务管理制度，会计核算制度
		会计核算 (2分)	规范	2	不规范		较规范		规范	2	会计核算规范

项目管理 (25分)	组织 实施 (9分)	项目调整 (2分)	调整程序	2	未履行				履行	2	部门没有更改的权力
		投资变更 (2分)	投资变更率	2	$20% < x$	$15% < x \leq 20%$	$10% < x \leq 15%$	$5% < x \leq 10%$	$x \leq 5%$	2	部门没有投资变更
		制度健全 (2分)	健全	2	无		基本健全		健全	2	组织实施制度健全
		制度执行 (3分)	严格执行	3	不严格		较严格		严格	3	严格执行
项目 绩效 (5分)	项目 完成 (20分)	完成数量	参保人员缴费人数	6	$x < 85%$	$85% \leq x < 90%$	$90% \leq x < 95%$	$95% \leq x < 100%$	$x = 100%$	6	顺庆、高坪、嘉陵三区 2018 年缴费人数均大幅度超过南财专【2018】174 号文件人数目标，超额完成任务。
		完成质量	养老保险选择档次均衡分布及发放正确率	6	不符合				符合	4	按照经办规程要求,所有县区经办机构参保人群均建立档案,并建立个人账户,参保情况同步在省经办平台,参保群众的政府补贴收入直接在办理缴费成功时直接记入个人账户,年末决算时根据实际参保缴费人数对应金额进行补计,于下年到位,据实结算,但超过 80%的缴纳养老保险选择最低档,但超过 80%的缴纳养老保险选择最低档,且没有发放正确率佐证材料扣 2 分。扣 2 分。
		完成时效	按时发放	4	$x > 15%$	$15% \geq x > 10%$	$10% \geq x > 5%$	$5% \geq x > 0$	$x \leq 0$	4	按时完成

项目绩效(55分)	项目完成 (20分)	完成成本	上年缴费数 预拨	4	$x > 15\%$	$15\% \geq x > 10\%$	$10\% \geq x > 5\%$	$5\% \geq x > 0$	$x \leq 0$	4	据实结算，未超预算。
	项目效益 (30分)	经济效益 (6分)	增加城乡居民 可支配收入	6	无	一般	较显著	显著	非常显著	4.8	增加城乡居民可支配收入成效显著，扣1.2分
		社会效益 (19分)	参保积极性	8	无	一般	较高	高	非常高	6.4	“广覆盖、保基本、可持续”是该项政策的定位。对有能力购买职工社保人群、青年人群，均建议其购买职工社保，但发现仍有一些没有条件购买职工社保人群，购买此项保险意愿不高，扣1.6分。
			知晓率	6	$x < 70\%$	$70\% \leq x < 80\%$	$80\% \leq x < 90\%$	$90\% \leq x < 100\%$	$x = 100\%$	4.8	知晓率95%，扣1.2分
			维护社会稳定	5	没有发生群体事件得4分，否则不得分。						5
		可持续效益 (5分)	城乡居民养 老保险意识	5	无	一般	较显著	显著	非常显著	4	显著，扣1分。
	满意度 (5分)	服务对象满意率(3)	3	问卷调查满意度*分值						2.7	满意度90%，扣0.3分。
		投诉(2)	2	投诉成立案件比上年减少得2分，每增加1个点扣1分。						2	没有投诉

附件 2: 调查问卷汇总表

城乡居民养老保险补助调查问卷				
序号	问题	选项	份数	比例
1	您所在的地区是?	A. 城镇	76	50.67%
		B. 乡村	74	49.33%
2	您的性别是	A. 男	68	45.33%
		B. 女	82	54.67%
3	您是否参加了养老保险?	A. 是	105	70.00%
		B. 否	45	30.00%
4	您是否有听说过城乡居民养老保险补助?	A. 是	128	85.33%
		B. 否	22	14.67%
5	您对这项政策实施是否满意?	A. 非常满意	45	30.00%
		B. 满意	76	50.67%
		C. 不满意	25	16.67%
		D. 非常不满意	4	2.67%
6	您清楚当地财政对于不同投保档次的补贴标准吗?	A. 清楚	75	50.00%
		B. 一般	14	9.33%
		C. 不太清楚	54	36.00%
		D. 完全不清楚	7	4.67%
7	您选择的投保档次(即您每年的缴费数目)是:	A. 100元-500元档	90	60.00%
		B. 500元-1000元档	33	22.00%
		C. 1000元以上档	27	18.00%
8	您对该项补助资金发放及时率是否满意?	A. 非常满意	53	65.33%
		B. 满意	38	25.33%
		C. 不满意	5	3.33%
		D. 非常不满意	9	6.00%
9	该项补助资金对改善您的生活是否有帮助?	A. 有帮助	98	65.33%
		B. 一般	7	4.67%
		C. 没帮助	45	37.5%
10	您对该项补助资金整体满意程度?	A. 非常满意	33	22.00%
		B. 满意	103	68.67%
		C. 不满意	9	6.00%
		D. 非常不满意	5	3.33%