

# 南充市 2018 年度高职奖助学金 专项支出绩效评价报告

项目名称 2018 年度高职助学金/奖学金/励志奖学金

项目单位 南充职业技术学院

委托单位 南充市财政局

评价机构 四川金财纵横绩效管理咨询有限公司

2019 年 12 月

# 摘要

## 一、项目基本情况

为激励高等院校学生勤奋学习、努力进取，在德、智、体、美等方面全面发展，由中央和地方政府共同出资设立“国家奖学金、国家励志奖学金、国家助学金”财政专项资金，主要用于高等院校学生奖补。

南充职业技术学院 2018 年度“高职助学金、奖学金、励志奖学金”财政预算资金 1062.62 万元，其中：中央资金 850.72 万元、市级资金 211.88 万元。财政资金分为两批次下达南充职业技术学院，第一批 922.53 万元于 2018 年 3 月 21 日下达（南财专〔2018〕100 号），其中：中央资金 737.53 万元、市级资金 185 万元；第二批 140.07 万元于 2018 年 8 月 27 日下达（南财专〔2018〕534 号），其中：中央资金 113.19 万元、市级资金 26.88 万元，资金到位及时，到位率 100%。截止 2018 年 12 月 31 日，财政专项资金使用 1062.62 万元，其中：支付国家助学金 3.2 万元，国家励志奖学金 122.5 万元，国家助学金 936.92 万元，资金使用率 100%。2018 年完成资助学生人数 3359 人，其中：国家奖学金 4 人，每人 8000 元；国家励志奖学金 245 人，每人 5000 元；国家助学金 3110 人，人均 3000 元。

## 二、评价结论

评价工作组通过现场调研、询问座谈、问卷调查、资料核查、比对分析等多种方式方法综合评价，2018 年“高职助学金、奖

学金、励志奖学金”项目评价得分：**92分**，评定等级：**优秀**。

总体来看，本项目实施效果明显，满意度、认可度高。调查结果总体满意度达90%以上。

### **三、存在主要问题**

#### **（一）评定标准不够具体**

国家奖助学金的申请条件及评定标准比较模糊，对经济困难没有统一量化的认定标准，主要为抽象化的描述。

#### **（二）评审程序不够规范**

评价实施过程中发现存在申请书时间晚于评议和审批时间、无学生所在院（系）负责人签字等情况，未严格按照四川省教育厅关于做好2018年普通高等学校国家奖助学金评审的通知（川教函〔2018〕523号）的有关规定执行。

#### **（三）评审结果易受主观因素的影响**

通过对100名以上在校大学生进行问卷调查，调查结果显示有30%以上的受访学生认为评审有失公平，评审结果在一定程度上受到院（系）评定小组人为因素左右，其公平公正性有待提升。

#### **（四）正向激励效果有待进一步提升**

本次评价通过多名教职工及未获得补助的学生进行了访谈，了解到历年获得奖助学金中的部分学生存在着过度消费、铺张浪费的现象，以及争当“贫困生”情况，奖助学金的正向激励作用未得以充分发挥。

## **四、相关措施建议**

### **（一）设定具体的奖助学金评定标准**

建议出台更具体的奖助学评定标准，尤其是针对经济困难（学生助学金）这一项条件，制定困难等级的评判方式和标准，以利于政策的实施。

### **（二）规范评审程序，提高评审水平**

加强对学生、辅导员、评审小组的业务培训和思想素质教育，规范申报材料的填写和评审管理，可设置多级的评定小组，层层筛选，通过增加评选过程的梯度，从而减少过多人为因素的影响。在尊重客观事实的基础上，结合多级评定小组的意见，综合评定。

### **（三）建立动态跟踪反馈机制，适时调整评审方案**

建议学校设立一个跟踪调查小组，对获取资助的学生进行动态跟踪和调查，根据调查反馈结果适时调整评定标准，使评定工作更趋于客观真实、公平公正。

### **（四）关注学生心理变化，加强对学生、老师的思想引导**

不仅只是物质资助，也要多关注学生的心理健康和思想引导，一是引导老师和学生充分认识奖助学金的目的和意义；二是引导学生树立正确的竞争意识，建立正确的价值观。

# 正文目录

一、项目基本情况.....	5
(一) 项目内容.....	5
(二) 预算资金来源及使用情况.....	5
(三) 实施及管理情况.....	7
(四) 绩效目标及完成情况.....	9
二、评价工作简述.....	10
(一) 评价目的.....	10
(二) 评价思路及关注重点.....	10
(三) 评价方式方法及程序.....	11
(四) 评价指标体系及说明.....	11
(五) 选点及抽样调查.....	12
三、评价结论及绩效分析.....	12
(一) 评价结论.....	12
(二) 项目绩效分析.....	14
四、存在主要问题.....	18
(一) 评定标准不够具体.....	18
(二) 评审程序不够规范.....	18
(三) 评审结果易受主观因素的影响.....	19
(四) 正向激励作用有待进一步提升.....	19
五、相关措施建议.....	19
(一) 设定具体的奖助学金评定标准.....	19
(二) 规范评审程序，提高评审水平.....	20
(三) 建立动态跟踪反馈机制，适时调整评审方案.....	20
(四) 关注学生心理变化，加强学生老师的思想引导.....	21
六、附件.....	21
附件 1：绩效评价指标体系评分表.....	21
附件 2：调查问卷汇总表.....	28

为进一步加强预算绩效管理,优化财政支出结构与资源配置,切实提高财政资金使用效益。根据《南充市财政局关于开展 2019 年财政绩效评价工作的通知》(南财预〔2019〕14 号),四川金财纵横绩效管理咨询有限公司(以下简称“我公司”)受托对南充职业技术学校(以下简称“本单位”)2018 年度“市级奖、助学金”项目支出进行绩效评价,我公司成立绩效评价工作组,本着“实事求是、客观公正、科学合理、绩效导向”的原则开展评价工作,现将有关情况报告如下:

## **一、项目基本情况**

### **(一) 项目内容**

为帮助升入高校的优秀学生或家庭经济困难的学生完成高校学业就读,激励高等院校学生勤奋学习、努力进取,在德、智、体、美等方面全面发展,由中央和地方政府共同出资设立了国家奖学金、国家励志奖学金、国家助学金。对品学兼优的高校本专科学生发放国家奖学金,标准为 8,000 元/生/年;对品学兼优且家庭经济困难高校本专科学生发放国家励志奖学金,标准为 5,000 元/生/年;对家庭经济困难高校本专科学生发放国家助学金,其中一、二、三等助学金标准分别为 4,000 元/生/年、3,000 元/生/年、2,000 元/生/年。

### **(二) 预算资金来源及使用情况**

南充职业技术学院 2018 年度“学生资助补助经费”财政预算资金 1062.62 万元,资金来源为中央转移支付和南充市本级财政资金,其中:中央资金 850.72 万元、市级资金 211.88 万元财

财政资金到位情况见表 1-1。

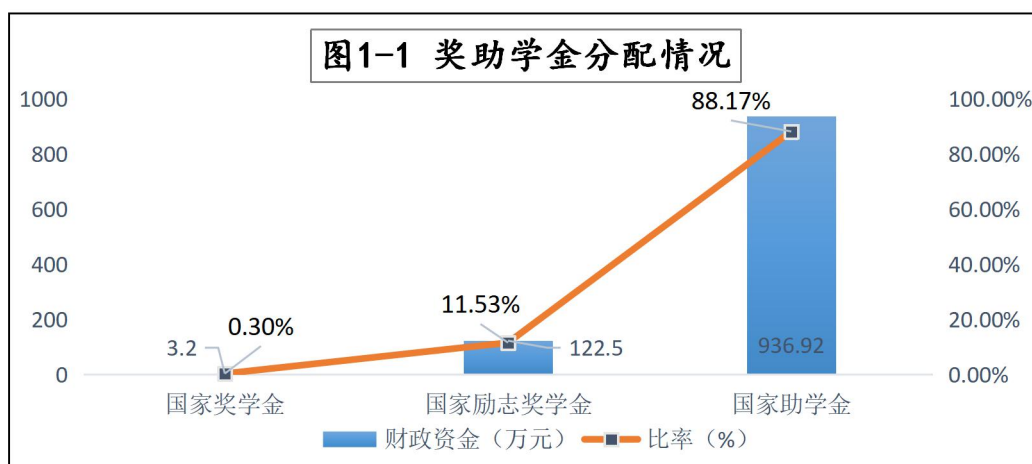
**表 1-1 南充职业技术学院 2018 年奖助学金预算资金情况**

财政资金到位情况				
时间	文件号	财政资金（万元）		
		小计	中央	市级
2018/3/21	南财专〔2018〕100号	922.53	737.53	185
2018/8/27	南财专〔2018〕534号	140.07	113.19	26.88
合计		<b>1062.60</b>	<b>850.72</b>	<b>211.88</b>

截止 2018 年 12 月 31 日，财政资金支付 1062.60 万元，无结转结余，预算执行率 100%。资金主要用于国家奖学金、国家励志奖学金、国家助学金三类资助，资金具体使用和分配情况见表 1-2、图 1-1。

**表 1-2 南充职业技术学院 2018 年奖助学金使用情况**

类别	财政资金（万元）	比率（%）
国家奖学金	3.2	0.30%
国家励志奖学金	122.5	11.53%
国家助学金	936.92	88.17%
合计	<b>1062.62</b>	<b>100%</b>



根据四川省教育厅关于做好《2018 年普通高等学校国家奖

助学金评审工作的通知》（川教函〔2018〕523号）、财政部教育部关于印发《普通本科高校、高等职业学校国家助学金管理暂行办法》的通知（财教〔2007〕92号）。文件要求各校要严格执行国家相关财经制度和有关规定，确保资助资金专款专用，不得截留、挤占、挪用，坚决杜绝漏发、冒领等现象。通过对项目进行检查发现，本单位做到专款专用、专账核算，资金使用遵照资金管理辦法执行，未发现有重大违规使用资金的情况，财务管理健全规范。

### （三）实施及管理情况

高校国家奖助学金包括国家奖学金、国家励志奖学金、国家助学金，均按学年进行申请和评审。国家奖学金名额由中央分配，每年秋季学期开学后，二年级以上特别优秀的学生可以提出申请，经班级、院系、学校评审后，报省教育厅审核，最终由教育部审定，名单公示后，由学校一次性发放至学生银行卡。国家励志奖学金每年秋季学期开学后，二年级以上品学兼优的家庭经济困难学生可以提出申请，经班级、院系、学校评审后，报省教育厅备案。名单公示后，由学校一次性发放至学生银行卡。国家助学金于每年秋季学期开学后，家庭经济困难学生可以提出申请，经班级、院系、学校评审后，报省教育厅备案。名单公示后，由学校分学期发放至学生银行卡。

南充职业技术学校由学生资助中心负责实施，评审程序按四川省教育厅关于做好《2018年普通高等学校国家奖助学金评审工作的通知》（川教函〔2018〕523号）执行。

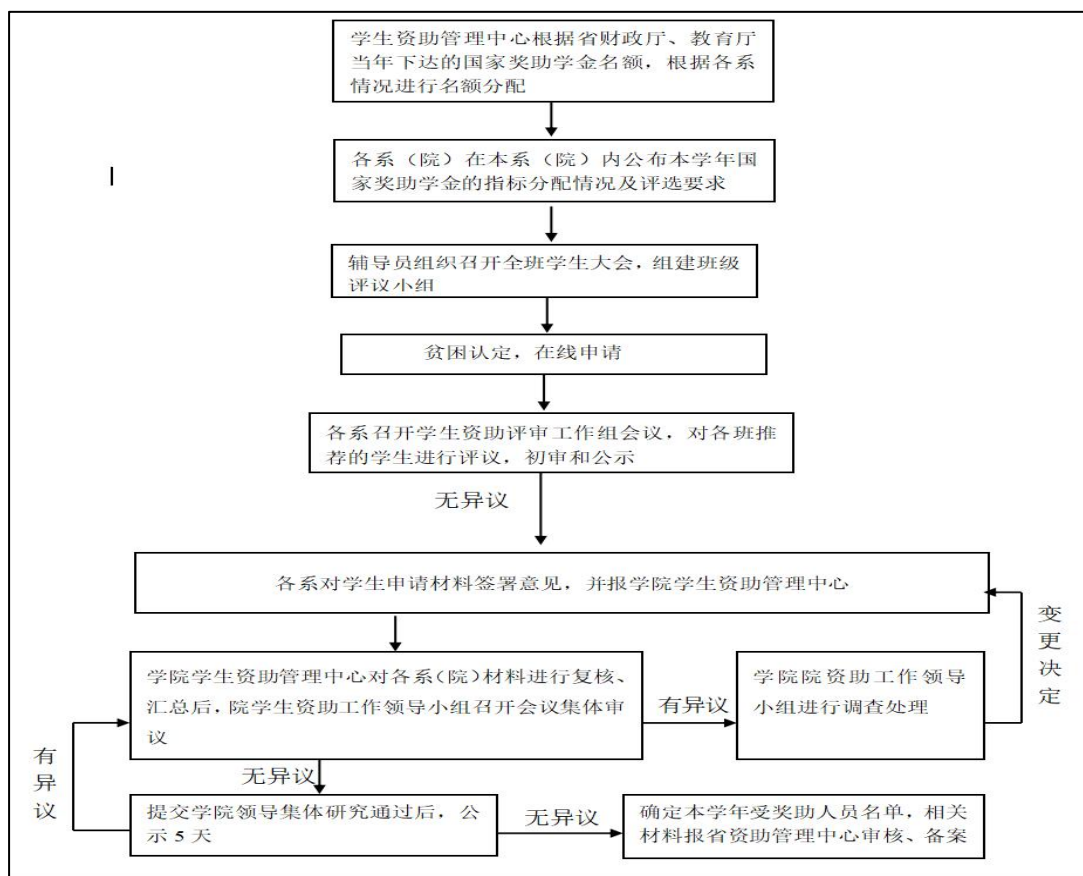


## 1.国家奖助学金资助条件及标准见表 1-3。

表 1-3 国家奖助学金补助对象条件及标准

补助项目	补助对象条件	补助标准 (金额/人/年)	支付方式	支付时间/频次
国家奖学金	学习成绩及综合排名前10%,没有不合格科目	8000	转账	11月30日之前完成一次性发放
国家励志奖学金	1.学习成绩及综合排名前10%,没有不合格科目。 2.必须被认定为家庭经济困难学生	5000	转账	11月30日之前完成一次性发放
国家助学金	建档立卡或家庭贫困的学生	2000/3000/4000	转账	11月30日之前完成发放

## 2.评审程序:



#### **(四) 绩效目标及完成情况**

##### **1. 绩效目标**

国家奖助学金项目实施的总体目标：实现以奖助学，全面激励品学兼优的家庭经济困难学生勤奋学习，努力进取，励志成才；促进教育公平，奖励品学兼优在校生的资助家庭经济困难学生，保证学生顺利完成学业；受奖助学生完成学业后通过自身努力回报社会。

南充市职业技术学院年度绩效目标：1、严肃财经纪律，保证资金安全，按时足额发放到学生手中；2、加大宣传力度，落实普通高国家奖助学金资助政策。主要的产出和绩效指标：资助人数 3359 人，受助学生覆盖率大于等于 30%，建档立卡贫困学生资助比例 100%。增加建档立卡贫困家庭经济收入 282.8 万元，非建档立卡贫困家庭经济收入 779.82 万元，有效减轻贫困学生家庭负担，确保贫困家庭子女顺利完成学业，政策知晓率 100%，学生家长及上级管理部门满意度 95%。

##### **2. 绩效目标完成情况**

南充市职业技术学院 2018 年完成资助人数 3359 人，其中建档立卡贫困学生 900 人，非建档立卡贫困学生 2459 人，受助学生人数完成率 100%。受助学生覆盖率 34%，建档立卡贫困学生资助比率 100%，资助金额按国家奖助学金规定的标准执行，项目完成情况：优。从项目实施的效益来看，减轻贫困学生家庭经济负担 1062.62 万元，对学生起到了较好的激励作用，使贫困学生有接受教育的机会，促进了教育的公平发展。

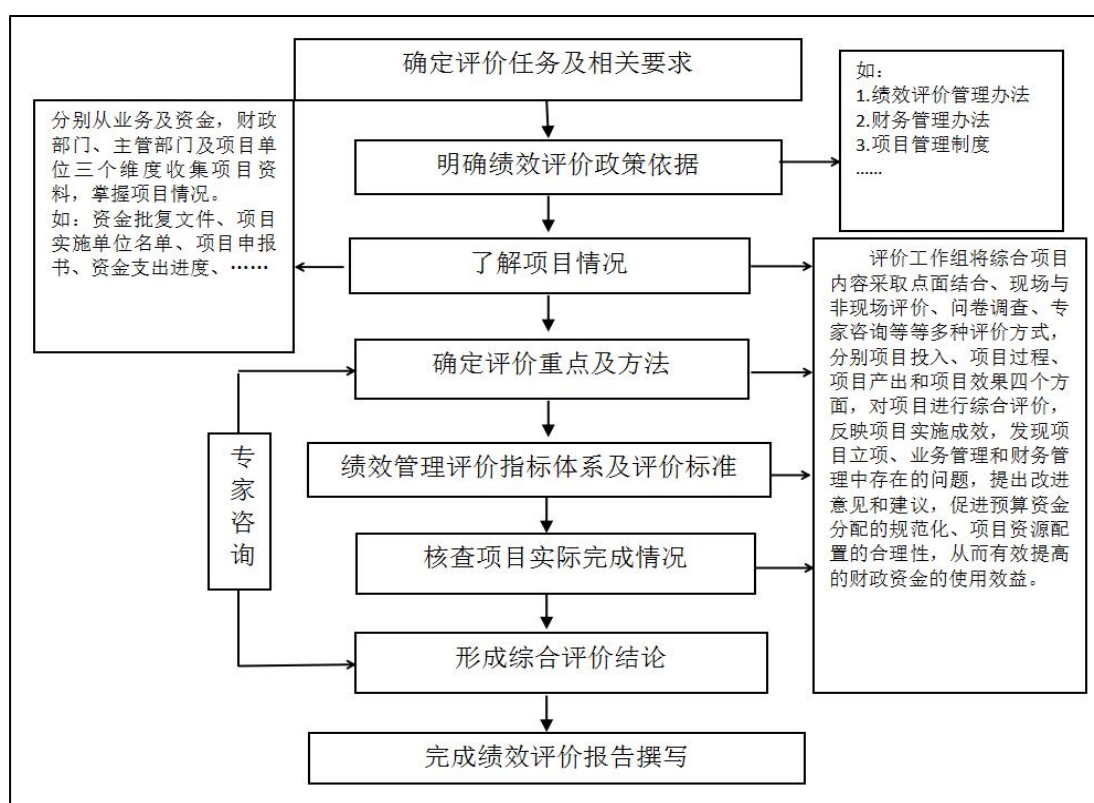
## 二、评价工作简述

### （一）评价目的

按照项目决策、管理及效果三类指标，对项目决策、资金支出行为过程及其效果进行综合评价和判断，评价项目决策与资金使用的科学性、合理性和有效性，发现存在的问题并分析原因，提出完善资金管理的制度机制、提升资金使用效益相关建议，进一步加强专项资金管理，提高资金使用效益和优化资源配置，为以后年度相关决策及预算安排提供参考依据。

### （二）评价思路及关注重点

图 2-1 总体评价思路



评价关注重点：①政策宣传力补助对象的准确性；②评审流程规范性、透明度；③评审过程和结果的公平、公正性，有无公

开公示；④补助成效及学生、教职工满意度等。

### **（三）评价方式方法及程序**

本次评价采取全面评价和重点评价相结合、现场评价和非现场评价相结合、定性和定量相结合的方式，并采取座谈询问、实地考察、分析对比、调查问卷等多种方法开展评价。

评价工作分为评价工作前期准备、实施评价和形成报告三个阶段。各阶段主要工作内容：

**1.前期准备阶段：**收集相关的政策、文件资料，了解项目情况，确定评价重点及思路，根据项目特点制定评价指标体系、调查问卷、基础数据表等工作底稿，并通知项目单位准备相关资料；

**2.实施评价阶段：**进驻现场实地调研，核查资料，面对面访谈询问，抽样选点，实地考察及入户调查，评议打分等；

**3.报告撰写阶段：**整理、分析并复核项目资料，形成初步评价结果，撰写评价报告初稿，征求委托单位和项目单位意见后定稿。

### **（四）评价指标体系及说明**

根据《南充市财政局关于开展 2019 年财政绩效评价工作的通知》（南财预〔2019〕14 号）的指标体系框架，结合项目实际情况与特点，在与专家组、项目单位充分协商的基础上，评价工作组细化了该专项的绩效评价指标体系，详见附件 1。

评价指标体系总分为 100 分，包括项目决策、项目管理、项目绩效三个一级指标，同时针对一级指标制定二、三、四级指标，其中决策 20 分，项目管理 25 分，项目绩效 55 分。

指标体系得分计算过程如下：

二级指标评分 =  $\Sigma$  本级所含有的三级指标得分

一级指标得分 =  $\Sigma$  本级所含有的二级指标小计得分

绩效评价综合绩效级别分为 4 个等级：

综合得分在 90-100 分（含 90 分）为优秀；

综合得分在 75-90 分（含 75 分）为良好；

综合得分在 60-75 分（含 60 分）为一般；

综合得分在 60 分以下为较差。

### **（五）选点及抽样调查**

本项目涉及的项目单位为南充职业技术学院 1 家院校，支持对象为在校大学生，本次评价选取本院校 20 名近三年获得资助学生、10 名申请但未获批学生、10 名其他在校学生、10 名教职工进行调查，选取同类其他院校 70 名学生及教职工进行调查，取得调查问卷 120 份。

## **三、评价结论及绩效分析**

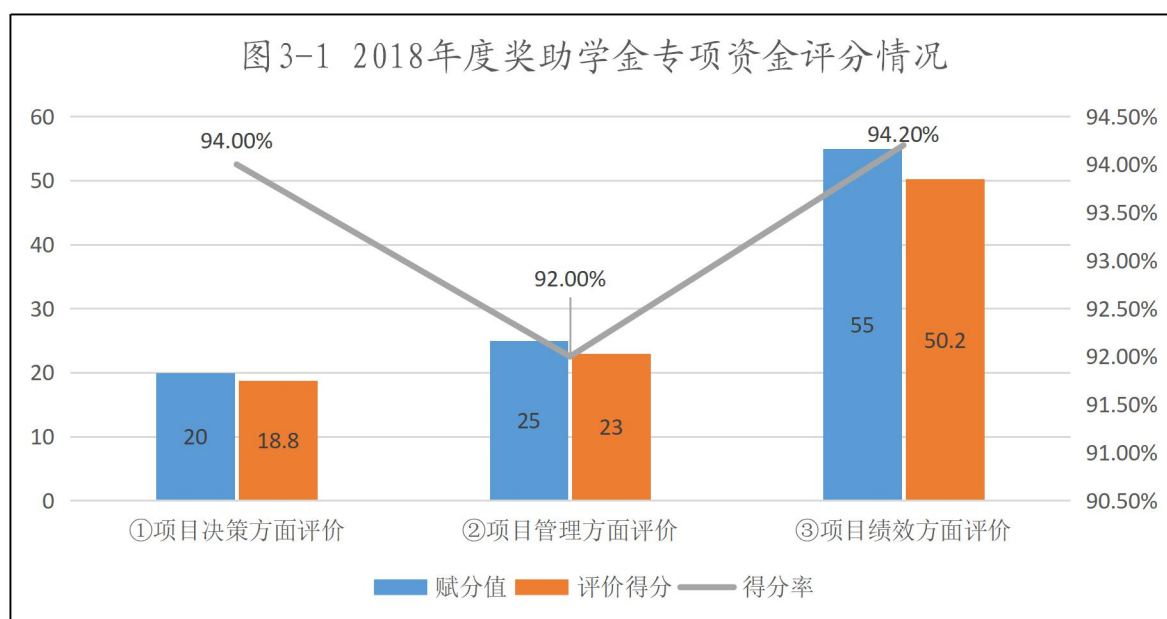
### **（一）评价结论**

评价工作组通过现场勘察、询问座谈、入户调查、资料核查、比对分析等多种方式方法综合评价，本项目综合得分：**92 分**，专项综合绩效评定结论：**优秀**。

项目决策、管理及绩效总体得分情况见表 3-1、图 3-1，各项具体指标评分情况见附件 1《指标体系及评分情况表》。

表 3-1 2018 年度高职奖助学金专项资金评分简表

一级指标	二级指标	赋分值	评价得分	得分率
项目决策	绩效目标	6	5.6	93.33%
	决策管理	7	7	100.0%
	资金分配	4	4	100.0%
	分配结果	3	2.2	73.3%
①项目决策方面评价		20	18.8	94.0%
项目管理	资金到位	6	6	100.0%
	资金管理	6	6	100.0%
	财务管理	4	4	100.0%
	组织实施	9	7	77.8%
②项目管理方面评价		25	23	92.0%
项目绩效	项目完成	20	20	100.0%
	项目效益	30	25.6	85.33%
	满意度	5	4.6	92%
③项目绩效方面评价		55	50.2	91.27%
合 计		100	92.0	92.0%



从项目决策、项目管理、项目绩效三方面总体分析如下：

**1.项目决策方面：**决策依据充分，决策过程规范，绩效目标明确，资金分配合理，但分配结果审核把关严密性待加强，年度总体目标量化细化程度不足。

**2.项目管理方面：**资金到位及时，资金使用严格遵循资金管理辦法执行，财务管理健全，会计核算规范，实行专款专用，专账核算。但奖助学金的评审流程规范性有待加强，现场查阅资料发现 2 例学生的申请书的时间晚于审批表的时间，且部分缺乏佐证材料。

**3.项目绩效方面：**2018 年完成资助人数 3359 人，建档立卡覆盖率 100%，补助资金按时发放，目标完成情况良好。奖助学金项目实施发挥了较好的经济效益和社会效益，起到了改善贫困学生家庭困难、减轻家庭经济负担的作用，为社会提供了更多的人才，但部分学生认为评审的公平性有所不足。

## **（二）项目绩效分析**

### **1.项目决策**

项目决策指标下设 4 个二级指标、10 个三级和四级指标，分值 20 分，评价得分 18.8 分，得分率 94%。扣分原因：年度绩效目标量化细化度不足，扣 0.4 分；审核把关不严密，发现 2 例奖助学金申请日期晚于审批日期，扣 0.8 分。每项指标的详细内容、评分情况及扣分原因见表 3-2。

表 3-2 项目决策类指标得分情况表

二级指标	三级指标	四级指标/指标值	分值	评价得分	得(扣)分原因说明
1.绩效目标	目标内容	清晰明确	2	1.6	年度总体目标细化量化度不够
	进度计划	明确	2	2	有明确的时间进度
	目标匹配	符合实际	2	2	绩效目标符合实际需求
2.决策依据	政策依据	符合实际	2	2	依据充分
	实施规划	连续性	1	1	连续实施
		合理性	1	1	规划合理
		适时性	1	1	每年进行相关调整
	管理制度	健全完善	1	1	有评审制度文件
内容明确		1	1	有明确的评审标准和程序	
3.资金分配	分配方法	科学合理	2	2	根据中央的标准分配
	分配过程	符合规定	2	2	分配过程合规
4.分配结果	审核把关	据实申报	2	1.2	发现 2 项奖助学金申请日期晚于审批日期
	资金均衡	均衡合理	1	1	资金在各系各班级间均衡分配
合计			20	18.8	

## 2.项目管理

项目管理指标下设 4 个二级指标、8 个三级和 11 个四级指标，分值 25 分，评价得分 23 分，得分率 92%。扣分原因：制度执行不够严密。通过现场查阅奖助学金资料发现部分学生申请书的申请时间晚于审批表的时间，不符合实际情况。部分资料缺乏佐证依据，扣 2 分。每项指标的详细内容、评分情况及扣分原因见表 3-3。



表 3-3 项目管理指标得分情况表

二级指标	三级指标	四级指标/指标值	分值	评价得分	得（扣）分原因说明
1.资金到位	分配时效	市级分配	3	3	未经过市主管部门进行再次分配
	资金拨付	及时	3	3	及时
2.资金管理	资金使用	合规	4	4	现场查账未发现有资金使用不合规或现金发放的情况
	资金监管	监管严密	2	2	公示公开进行监管
3.财务管理	财务制度	健全	2	2	财务制度规范
	会计核算	规范	2	2	现场查账，未发现存在有不规范问题
4.组织实施	制度健全	健全	4	4	制度健全
	制度执行	严格执行	5	3	审批流程不规范，现场查阅资料发现学生的申请书的时间晚于审批表的时间，部分缺乏佐证材料
合计			25	23	

### 3.项目绩效

项目绩效指标下设 3 个二级指标、9 个三级和四级指标，分值 55 分，评价得分 50.2 分，得分率 91.27%。扣分原因：通过问卷调查发现，20%的学生表示奖助学金对缓解贫困学生家庭经济负担的作用一般，扣 1.6 分；建档立卡覆盖率高达 100%，但有部分学生反映奖助学金评定过程中存在一定的人为干扰因素，扣 0.8 分；整体上，奖助学金对人员素质提升有较好的促进作用，但存在仅仅因为家庭贫困而综合排名较差的学生获奖，综合素质能否进一步提升还有待考评，扣 0.8 分；根据调查问卷了解到部分学生认为奖助学金的公平性还有待提高，公平性扣 1.2 分；极少数学生对奖助学金的评定不太满意，扣 0.3 分；教师满意度 95%，

扣 0.1 分。每项指标的详细内容、评分情况及扣分原因见表 3-4。

表 3-4 项目绩效指标得分情况表

二级指标	三级指标	四级指标/ 指标值	分值	评价 得分	得(扣)分原因说明
1.项目完成	完成数量	奖励人数 完成率	6	6	100%完成目标奖补人数 3359 人
	完成质量	奖励对象 准确	6	6	现场查看申请资料及抽样调查,未发现 有不符要求的行为
	完成时效	预算执行 进度	4	4	100%完成
	完成成本	——	4	4	成本控制在预算内
2.项目效益	经济效益	减轻贫困 学生家庭 经济负担	8	6.4	问卷调查 20%的人表示对缓解经济困难 作用一般
	社会效益	人才贡献	4	4	对社会人才的贡献较显著
		促进教育 公平	4	3.2	建档立卡贫困学生 100%覆盖,部分学生 反应存在一定的人为干扰因素
		人员素质 提升	4	3.2	项目实施起到了对人员素质提升的作 用,但部分因贫困获奖学生素质提升情 况有待考评
	公平效率	政策知晓 率	3	3	知晓率 100%
		公平性	3	1.8	通过调查问卷了解到部分学生认为公平 性有待提升
可持续效 益	—	4	4	可持续性较强	
3.满意度	对象满意 度	学生满意 度	3	2.7	学生满意度 90%
		老师满意 度	2	1.9	教师满意度 95%
合计			55	50.2	

## **四、存在主要问题**

### **(一) 评定标准不够具体**

国家奖助学金的申请条件及评定标准比较模糊,对经济困难没有一个统一量化的认定标准,只是抽象化的描述。比如:国家助学金的资助对象为家庭经济困难的学生,财政部、教育部关于印发《普通本科高校、高等职业学校国家助学金管理暂行办法》的通知(财教〔2007〕92号)中的申请条件为“勤奋学习、积极上进”、“家庭经济困难、生活俭朴”,内容比较抽象,评定标准较笼统,难以确定。目前,对贫困学生的认定方法通常有三种:第一,是根据学生家庭所在地乡镇、街道办事处或父母单位出具的家庭贫困证明,或者通过家庭经济调查材料来进行判断的证明法。这种方法操作上比较简便,但证明材料的真实性难以保证;第二,是通过班级同学投票表决形式产生“贫困学生”的评选。这种方式一定程度也会给贫困学生造成心理压力。由于目前没有更好的、更合理的贫困生认定机制和有效的监督机制,三种方法是互相借鉴和补充。由此也导致了学生争当“贫困”,把“贫困”作为资本,以及“等、靠、要”的不良现象,助长了不劳而获思想的滋生和加剧。

### **(二) 评审程序不够规范**

评价工作组通过抽取部分获得资助的学生的申报材料,发现存在着申请书的时间晚于评议和审批时间、无学生所在院(系)负责人签字、签名处使用签名章及家庭情况调查表无乡镇或街道民政部签字盖章等情况,未严格按照四川省教育厅关于做好2018

年普通高等学校国家奖助学金评审的通知（川教函〔2018〕523号）的有关规定执行。

### **（三）评审结果易受主观因素的影响**

通过对100名以上在校大学生进行问卷调查，调查结果显示有30%以上的大学生认为评审过程有失公平性。尽管评审程序严密，实行多级评审，但由于认定标准不统一不具体，所以仍然存在着评审结果受到主观因素影响，比如：辅导员感情好恶、评审小组关系亲疏等。

### **（四）正向激励作用有待进一步提升**

本次评价通过对多所高校的150名教职工及未获得补助的学生进行了访谈，了解到历年获得奖助学金中的部分学生存在着过度消费、铺张浪费的现象，以及争当“贫困生”情况。国家奖助学金的出发点是为社会培养更多品学兼优的人才，实现学生德、智、体的全面发展，减轻困难家庭的经济负担，使得贫困学生也能有受教育的机会，从而促进教育的公平发展。而在政策实施过程中，受到各种因素的影响，学生的心理发生一定的变化，为了获奖，考试作弊，“晒贫困”，即使经济条件好的学生也绞尽脑汁争当“贫困生”，奖助学金似乎成为一种潜在的利益争夺区，学生的诚信道德受到冲击，这与设立国家奖助学金的初衷和目标有所偏离，正向激励作用和效果未充分得到发挥。

## **五、相关措施建议**

### **（一）设定具体的奖助学金评定标准**

奖助学金的评定标准偏向于德智体全面发展的综合性人才，助

学金的评定标准主要侧重于学生的家庭经济情况，当然也建立在学生一定的校内表现及在校成绩之上。如助学金，目前针对如“积极上进、勤奋学习”、“家庭经济困难”等条件无具体的衡量标准，导致过程实施中公平公正性难以保障。

建议由教育主管部门出台更具体的奖助学评定标准，尤其是针对经济困难这一项条件，制定困难等级的评判方式和标准，以利于政策的实施。

## **（二）规范评审程序，提高评审水平**

奖助学金评定小组人员中主要负责人一般是辅导员老师，辅导员老师是高校思想政治教育工作最基层的组织者、管理者、教育者。在奖助学金评定过程中，辅导员教师更是评定小组里的核心人物，更需起到带头示范作用，评定小组成员须全程参与奖助学金的评定。因此，整个评定小组人员的素质和业务能力的高低在很大程度上决定了评审的质量。

建议加强对学生、辅导员、评审小组的业务培训和思想素质教育，规范申报材料的填写和评审管理，可设置多级的评定小组，层层筛选，通过增加评选过程的梯度，从而减少过多人为因素的影响。在尊重客观事实的基础上，结合多级评定小组的意见，综合评定。

## **（三）建立动态跟踪反馈机制，适时调整评审方案**

为保障奖助学金的使用效益得以充分发挥，建议学校设立一个跟踪调查小组，对获取资助的学生进行跟踪和调查，观察他们获助后消费理念及处理资助金的方式，研究学生获助前后的变化，

从而可以进一步衡量资金所产生的效益是否达到政策的预期目标。同时，根据调查反馈结果适时调整评估方案和评定标准，使评定工作更趋于客观真实、公平公正。

#### **（四）关注学生心理变化，加强对学生、老师的思想引导**

随着经济和社会的发展，大学生面临的社会、家庭和学校环境日益复杂，来自学习、就业、情感等方面的心理压力逐步增大，学生的心理问题层出不穷，在此现实背景下，学校应高度关注学生的心理变化，尤其是在奖助学金方面，更应长期、持续的关注相关群体的心理建设问题。不仅要考虑到物质上的资助，也要体现出一定的人文关怀，帮助学生养成良好的道德品质。一方面，要积极引导老师和学生充分认识奖助学金的目的和意义；另一方面，引导学生树立正确的竞争意识，建立正确的价值观。

## **六、附件**

**附件 1：绩效评价指标体系评分表**

**附件 2：调查问卷汇总表**

附件 1: 2018 年度高职奖助学金绩效评价指标体系评分表

一级指标	二级指标	三级指标	四级指标	分值	指标解释/评价内容 (公式计算结果=x)	评分标准 (得分比值)					评价方法	评价得分	得(扣)分原因说明
						差	较差	一般	较好	好			
						0	0.3	0.6	0.8	1			
合计				100							92		
项目决策 (20分)	绩效目标 (6分)	目标内容 (2分)	清晰明确	2	项目预期提供的产品、服务、效益或其他目标明确性	4处及以上不明确	3处不明确	2处不明确	1处不明确	明确	查阅项目申报、批复等有关文件,重点检查数量、质量、功能、受益群体满意度等目标,经济效益、社会效益、生态效益和可持续效益等是否明确、可量化。根据发现绩效目标不明确的数量判断得分档次。	1.6	目标清晰明确
		进度计划 (2分)	明确	2	项目计划实施进度明确	不明确		基本明确		明确	查阅项目申报、批复等有关文件,重点检查项目计划实施进度是否明确。其中只有完成时间或时限的为基本明确,有分布实施步骤和分步完成时间的为明确。	2	计划进度明确
		目标匹配 (2分)	符合实际	2	绩效目标设定符合实际需求	4处及以上不匹配	3处不匹配	2处不匹配	1处不匹配	匹配	检查绩效目标与实际需求之间的吻合度。	2	绩效目标符合实际需求
	决策依据 (7分)	政策依据 (2分)	符合实际	2	项目符合党中央、国务院和省委、省政府决策部署;符合当前经济社会发展需要	不符合				符合	检查项目设立有无相关文件规定或领导批示;相关政策文件规定的执行时限是否已经到期;项目是否已明显不适应当前经济社会实际需求。	2	符合

项目决策 (20分)	决策依据 (7分)	实施规划 (3分)	连续性	1	连续性项目根据需 要制定中长期实施 规划	无				有	无需制定中长期实施规划的项目、 阶段性或短期项目不扣分（正在制 定规划视为有）。	1	连续
			合理性	1	实施规划符合实际	不符 合		基本 符合		符合	检查项目实施规划是否符合实际。	1	符合
			适时性	1	实施规划有无根据 变化适时调整	无				有	检查项目规划是否根据情况变化适 时修改。	1	每年调整
		管理制度 (2分)	健全完善	1	是否制定项目资金 管理办法	无				有	检查是否制定项目资金管理办法	1	制定有资金管理办法
			内容明确	1	项目资金分配决策 程序明确	不明 确		基本 明确		明确	项目资金管理办法的基本要素齐全 为基本明确，若有资金使用范围、 申报条件、拨付程序等为明确。二 者都不具备则为不明确。	1	内容明确
	资金分配 (4分)	分配方法 (2分)	科学合理	2	资金分配方法是否 科学合理	不合 理		一般		合理	有明确的分配依据，实行因素分配 法分配的有明确的因素内容，据实 据效分配的项目，有明确的实施方 案或计划，均满足为合理，有分配 依据或分配要素但不明确为一般， 无则为不合理。	2	根据中央的标准分配
		分配过程 (2分)	符合规定	2	分配过程符合相关 规定	不符 合				符合	重点检查是否按相关规定进行专家 评审、公告公示、投资评审、审核 报批等。	2	分配过程合规



项目决策 (20分)	分配结果 (3分)	审核把关 (2分)	据实申报	2	是否据实申报, 审核把关是否严密	3处以上不严密	3处不严密	2处不严密	1处不严密	严密	重点检查是否据实申报项目, 有无存在虚报项目套取财政资金和不符合申报条件情况。	1.2	发现2项奖助学金申请日期晚于审批日期
		资金均衡 (1分)	均衡合理	1	按实际分配结果选择客观因素测算验证资金分配方法制定、分配要素设定、基础数据应用、测算依据选取等是否科学合理	不合理		较合理		合理	该项指标适用于民生保障类和基础设施类项目(根据项目实际情况;若无此项指标则其分值调至“审核把关”)。	1	资金在各系各班级间均衡分配
项目管理 (25分)	资金到位 (6分)	分配时效 (3分)	市级分配	3	市级主管部门按规定及时提出资金分配方案送审	$240 \text{ 日} < x \leq 240 \text{ 日}$	$180 \text{ 日} < x \leq 240 \text{ 日}$	$120 \text{ 日} < x \leq 180 \text{ 日}$	$60 \text{ 日} < x \leq 120 \text{ 日}$	$x \leq 60 \text{ 日}$	市级主管部门在人大常委会批准预算后的一定期限内提出资金分配方案送审。如具体项目资金管理办法对资金分配时限有明确要求的, 从其规定并相应调整分值系数。	3	未经过市主管部门进行再次分配
		资金拨付 (3分)	及时	3	按规定及时拨付资金	严重滞后	滞后	较滞后	较及时	及时	本级财政部门应在收到资金预算1个月内将资金分配下达。	3	及时
	资金管理 (6分)	资金使用 (4分)	合规	4	资金使用范围、程序、标准等是否合规	每发现1处不合规, 扣1分, 直到扣完为止					现场查账, 重点检查是资金使用是否符合相关规定、是否提供合法票据, 是否虚列项目成本, 是否进行大额现金支付, 资金开支是否按规定标准执行等。	4	现场查账未发现资金使用不合规或现金发放的情况

项目管理 (25分)	资金管理 (6分)	资金监管 (2分)	监管严密	2	资金监督管理是否履行,是否建立资金监管制度并实施资金监控相关措施	否				是	现场查阅有关文件,检查是否有制定或具有相应的监控机制,是否采取了相应的财务检查等必要的监控措施或手段。	2	公示公开进行监管
	财务管理 (4分)	财务制度 (2分)	健全	2	财务制度健全,管理规范	不规范		较规范		规范	现场查阅项目点的制度文件情况;检查岗位分设、印鉴管理情况;检查资金支付审批、申报款项依据是否完备。没有问题为规范,存在1-3个问题为较规范,3个或3个以上为不规范。	2	财务制度规范
		会计核算 (2分)	规范	2	会计核算规范	不规范		较规范		规范	现场查账。没有问题为规范,存在1-3个问题为较规范,3个或3个以上为不规范。	2	现场查账,未发现存在有不规范问题
	组织实施 (9分)	制度健全 (4分)	健全	4	项目管理制度健全	无		基本健全		健全	现场查阅项目点的制度文件情况;有制度且内容具体明确为健全,有制度但内容不完整为基本健全。	4	制度健全
		制度执行 (5分)	严格执行	5	是否严格执行项目有关制度规定	不严格		较严格		严格	现场查阅执行文件、会议记录等资料,重点检查管理程序、招投标、工程监理、项目公示、政府采购、合同管理、一事一议等相关制度是否严格执行。没有问题为严格,存在1-3个问题为较严格,3个或3个以上为不严格。	3	审批流程不规范,现场查阅资料发现学生的申请书的时间晚于审批表的时间,部分缺乏佐证材料

项目绩效 (55分)	项目完成 (20)	完成数量 (6分)	奖励人数完成率 (6分)	6	实际奖励人数/目标奖励人数×100%	$x < 85\%$	$85\% \leq x < 90\%$	$90\% \leq x < 95\%$	$95\% \leq x < 100\%$	$x = 100\%$	现场查看项目实施方案、计划，项目任务书，业务台账，验收材料等	6	100%完成目标奖补人数3359人
		完成质量 (6分)	奖励对象准确性 (6分)	6	奖励对象是否符合补助标准条件	3处以上不准确	3处不准确	2处不准确	1处不准确	准确		6	现场查看申请资料及抽样调查，未发现有不符要求的行为
		完成时效 (4分)	预算执行进度	4	实际发生数/预算数×100%	$x < 85\%$	$85\% \leq x < 90\%$	$90\% \leq x < 95\%$	$95\% \leq x < 100\%$	$x = 100\%$		4	100%完成
		完成成本 (4分)	——	4	(实际完成成本-预计完成成本)/预计完成成本×100%	$x > 15\%$	$15\% \geq x > 10\%$	$10\% \geq x > 5\%$	$5\% \geq x > 0$	$x \leq 0$		4	成本控制在预算内
	项目效益 (30分)	经济效益 (8分)	减轻贫困学生家庭经济负担	8	项目实施对缓解特困大学生家庭经济困难效益是否显著	无	不显著	一般	较显著	非常显著	根据调查问卷评价	6.4	问卷调查 20%的人表示对缓解经济困难作用一般
		社会效益 (12分)	人才贡献	4	项目实施对社会人才的贡献程度	无	不显著	一般	较显著	非常显著	收集相关行业数据并结合调查问卷评价	4	对社会人才的贡献较显著
			促进教育公平	4	让学生不因家庭经济困难而失学效果是否显著	无	不显著	一般	较显著	非常显著		3.2	建档立卡贫困学生 100%覆盖,部分学生反应存在一定的人为干扰因素
			人员素质提升	4	是否起到了人员素质提升的作用	无	不显著	一般	较显著	非常显著		3.2	项目实施起到了对人员素质提升的作用，但部分因贫困获奖学生素质提升情况有待考评

项目绩效 (55分)	项目效益 (30分)	政策知晓率	3	受访知晓人数/受访总人数*100%	$x < 85\%$	$85\% \leq x < 90\%$	$90\% \leq x < 95\%$	$95\% \leq x < 100\%$	100%	随机选取一定量的受益对象进行抽样调查, 根据调查结果计算	3	知晓率 100%	
		公平效率 (6分)	公平性	3	受访认为公平人数/受访总人数*100%	$x < 85\%$	$85\% \leq x < 90\%$	$90\% \leq x < 95\%$	$95\% \leq x < 100\%$	100%	随机选取一定量的受益对象进行抽样调查, 根据调查结果计算	1.8	通过调查问卷了解到部分学生认为公平性有待提升
		可持续效益 (4分)	—	4	根据其他项目效益指标综合判断可持续效益	不可持续	较小	一般	较强	持续性强	根据各项效益的完成情况综合评价	4	可持续性强
	满意度 (5分)	对象满意度 (5分)	学生满意度	3	学生对项目实施是否满意	受益群体满意度 = $\sum n_i p_i / \sum n_i \times$ 分值。其中: n-受访者数量; p-满意度权重; i-满意状态				随机选取一定量的受益对象进行抽样调查, 根据调查结果计算	2.7	学生满意度 90%	
			老师满意度	2	老师对项目实施是否满意					随机选取一定量的受益对象进行抽样调查, 根据调查结果计算	1.9	教师满意度 95%	

附件 2: 调查问卷汇总表

助学金、奖学金实施情况调查问卷				
区市县: 南充市 问卷调查对象: 奖助学金获奖人员、其他学生				
序号	问题	选项	份数	比例
1	你是否获得助学金、奖学金?	A.是	45	37.50%
		B.否	75	62.50%
2	你通过哪种方式知晓助学金、奖学金政策?	A.随录取通知书邮寄的宣传册	105	87.50%
		B.校报(刊)、学校广播(网)	97	80.83%
		C.宣传栏	54	45.00%
		D.学校发放宣传手册	52	43.33%
		E.班级通知	106	88.33%
		F.其他	21	17.50%
3	你认为助学金、奖学金评审程序设置是否规范?	A.非常规范	88	73.33%
		B.规范	23	19.17%
		C.不规范	5	4.17%
		D.非常不规范	0	0.00%
4	你认为助学金、奖学金政策是否公平?	A.十分公平	67	55.83%
		B.比较公平	48	40.00%
		C.公平	5	4.17%
		D.不公平	0	0.00%
5	本次助学金、奖学金是否对减轻你的家庭负担有帮助?	A.很有帮助	35	29.17%
		B.帮助一般	10	8.33%
		C.没有帮助	75	62.50%
6	你获得助学金、奖学金后,你怎么支配它?	A.用作生活费	96	80.00%
		B.用于学习,购买课本	68	56.67%
		C.补贴家用	21	17.50%
		D.部分用于学习,部分用于生	93	77.50%
		E.给父母买东西	87	72.50%
		F.请其他同学吃饭	22	18.33%
		G.其他	10	8.33%
7	你觉得助学金、奖学金对你的意义何在?	A.物质的需要	103	85.83%
		B.成长的需要(对入党、就业、	90	75.00%
		C.自我实现的需要	85	70.83%
		D.其他	34	28.33%
8	你对助学金、奖学金政策的是否满意?	A.非常满意	102	85.00%
		B.比较满意	11	9.17%
		C.满意	7	5.83%
		D.不满意	0	0.00%
9	助学金、奖学金对你有激励作用吗?	A.非常大	86	71.67%
		B.比较大	31	25.83%
		C.一般	3	2.50%
		D.没有	0	0.00%